

PRÍJMOVÁ NEROVNOSŤ A SPOTREBA V SR

Mária Antalová

Abstract

In the literature we often can read about the income inequality, as well as with the analysis of this phenomenon on the basis of various indicators. The same situation is also in the area of consumption, mostly aimed at investigation of its structure. To both phenomena there are given the significant attention within various discussions around the world. But only a few researchers are focusing on the perception of their global interconnection. Therefore, we aim our paper to define the basic categories related to the income inequality and consumption, summarize information about their quantification and to analyze the evolution of both phenomena in the Slovak Republic. In our contribution we apply more scientific methods. Through the theoretical analysis we identify the quality of life, the standard of living and consumption as well as the income inequality for the purpose of their deeper perception of interlinkages between them. By the methodological framework we summarize methods of quantification and select the appropriate approach to processing of the statistical data. In the empirical analysis, we summarize information about the income inequality in Slovakia in 2005 - 2014 years and compare situation in our country with selected states of EU. We also investigate changes in structure of the household consumption in the years 2001 - 2015, with special emphasis on expenditures on over-work time, leisure time and cross-cutting activities. The results indicate the quality of process, and especially the negative impacts that could be eliminated.

Key words: quality of life, standard of living, consumption, income inequality

JEL Code: D1, D30, I31

Úvod

Často sa v literatúre stretávame s pojmom príjmová nerovnosť ako i s analýzou daného javu na základe rôznych ukazovateľov. Rovnaká situácia je i v oblasti spotreby, väčšinou zameranej na skúmanie jej štruktúry. Obom fenoménom je venovaná značná pozornosť v rámci rôznych diskusií na celom svete. Málo výskumníkov sa však orientuje na vnímanie ich globálnej previazanosti.

V príspevku aplikujeme viacero vedeckých metód. Sú nimi teoretická analýza, prostredníctvom ktorej identifikujeme kvalitu života, životnú úroveň a spotrebu za účelom ich

hlbšieho vnímania ako aj vzájomné vzťahy medzi nimi. Taktiež rozpracovávame príjmovú nerovnosť z hľadiska jej vzťahu k ekonomickému rastu.

V metodologickom rámci sumarizujeme spôsoby kvantifikácie príjmovej nerovnosti a rovnako i prístupy k meraniu spotreby ako aj selektujeme vhodný prístup k ich kvantifikácii prostredníctvom štatistických údajov.

Ďalšou vedeckou metódou použitou v našom príspevku je empirická analýza. V rámci nej sme si za cieľ stanovili sumarizovať a analyzovať informácie o príjmovej nerovnosti v SR v rokoch 2005 – 2014 a komparovať stav v našej krajine s vybranými štátmi EÚ. Taktiež sme sa sústredili na analýzu štruktúry spotreby domácností od roku 2001 – 2015, prostredníctvom ktorej získavame prehľad ako o dynamike daného javu, tak i o dôsledkoch tranzitívneho procesu na jednotlivé zložky životnej úrovne. Zaujímala nás spotreba orientovaná na spôsob života. Sledovali sme výdavky na mimopracovný čas, voľný čas a prierezové aktivity. Na základe výsledkov upozorňujeme na kvalitu celého procesu a predovšetkým na negatívne prejavy, ktoré by bolo potrebné eliminovať.

1 Teoretické východisko

1.1 Vzťah medzi životnou úrovňou, kvalitou života a spotrebou

Životná úroveň je frekventovaným pojmom používaným odborníkmi z rôznych vedných disciplín. Hoci je všeobecne veľmi známy, jeho obsah zostáva „zahmlený“, čo spôsobuje i problémy identifikácie vzťahu medzi ním a kvalitou života, medzi ním a spotrebou, prípadne životným štýlom či spôsobom života. Z toho dôvodu považujeme za potrebné rozvinúť jej teoretické východisko.

V našom východisku prihliadame na fakt, že životná úroveň má síce svoju špecifickú štruktúru a vzťahy medzi jej elementmi, ale v globále ju možno považovať za sub-fenómén kvality života. Pre vysvetlenie daného prístupu uvádzame krátku genézu.

V minulosti existovalo rôzne vnímanie životnej úrovne. Od stotožňovania tohto pojmu so spotrebou – ako súhrnu životných a existenčných podmienok - až po skúmanie stupňov uspokojovania hmotných a duchovných potrieb obyvateľstva. Rôznosť prístupov spôsoboval nielen nejednotnosť jej vnímania ale aj jej fragmentáciu, znemožňujúcu globálnu analýzu.

Taktiež v súčasnosti môžeme nájsť v literatúre široký rámec jej identifikácie. Od prístupu k nej ako k blahobytu, cez finančné zdroje populácie, dosiahnutý stupeň spoločensky uznaných potrieb až po súhrn statkov a služieb, ktoré sú k dispozícii obyvateľstvu v určitom čase.

Z našich autorov, z obdobia pred rokom 1989, sa zaoberal životnou úrovňou F. Hronský, ktorý ju definuje ako „dosiahnutý stupeň poznaných a spoločensky uznaných potrieb obyvateľstva určitého štátu alebo vhodne vymedzenej časti tohto obyvateľstva, stupeň uspokojenia týchto potrieb a základné podmienky vytvorené spoločnosťou na účelný priebeh uspokojovania potrieb (7, s. 39)“.

Podľa neho je poznanie potrieb východiskom pre kvantitatívne vymedzenie životnej úrovne, v ktorej akcentuje na fakt, že existuje proces nepretržitého rastu potrieb.

Druhým významným prvkom tejto definície je, že sa v nej zdôrazňuje dosiahnutý stav uspokojenia daných potrieb. Proces rozširovania potrieb je rýchlejší ako rast možnosti ich úplného uspokojenia, z toho dôvodu má svoj význam výskum orientovať na porovnanie dosiahnutého stavu uspokojenia s ich úplným rozsahom. Dodnes neexistuje vypracovaná kvantifikácia¹, na základe ktorej by bolo možné zhodnotiť rozdiel medzi možnosťou a skutočným stavom.

Spomínaný autor taktiež zdôrazňuje, že životná úroveň je vždy spätá s vymedzeným okruhom ľudí. Zvyčajne sa berie do úvahy obyvateľstvo štátu alebo regiónu, prípadne miest. Posudzuje sa na základe profesio-sociálnych skupín ako napríklad študenti, rodiny s viacerými deťmi a pod.

Je potrebné zdôrazniť, že pri skúmaní životnej úrovni, okrem vymedzeného okruhu ľudí, je potrebné určiť i časový úsek, za ktorý sa sleduje. Najčastejšie sa sleduje dosiahnutý stav spotreby, peňažných príjmov za určitý rok (v súlade so štatistickými údajmi), prípadne vybavenosť domácností.

Iní autori k životnej úrovne priradujú ešte ďalšie premenné ako napríklad príjem, výšku úspor a pod. Pritom peňažné príjmy nemusia byť bezprostredne súčasťou osobnej spotreby. Obyvateľstvo si môže časť príjmov odkladať na neskoršie využitie, resp. splácať spotrebu realizovanú v predchádzajúcom období. Upozorňujeme, že pri širšom referenčnom rámci životnej úrovne je veľmi problematické identifikovať hranice medzi ňou a kvalitou života.

Na základe uvedených faktov o životnej úrovni môžeme konštatovať, že by bolo možné k nej pristupovať z dvoch aspektov:

V širšom slova zmysle, v rámci ktorého životná úroveň predstavuje bohatstvo, pohodlie, materiálny tovar a potreby, vyjadrené širokým spektrom indikátorov od životného prostredia až po plat a dostupnosť práce. Podľa nás, v danom slova zmysle sa životná úroveň nielen

¹ Kedysi sa uvažovalo s vypracovaním noriem racionálnej spotreby pre všetky druhy potrieb, ktoré by umožnilo kvantifikáciu stupňa uspokojenia, čo by zároveň predstavovalo aj stupeň samotnej životnej úrovne.

prelína s pojmom kvalita života, ale berúc do úvahy množstvo sledovaných indikátorov, kvalita života bola stotožnená so životnou úrovňou.

V užšom slova zmysle sa za životnú úroveň pokladá úroveň spotreby a jej štruktúra.

Oba uvedené prístupy predstavujú polaritu vo vnímaní samotnej životnej úrovne a nevystihujú dostatočne jej podstatu, ktorú vidíme predovšetkým v zakotvení daného pojmu do kvality života.

Prikláňame sa k názoru F. Hronského, že je ju potrebné vnímať prostredníctvom troch jej základných komponentov, ktorými sú:

- potreba,
- spotreba,
- životné (sociálne) podmienky (7, s. 30).

Každý z uvedených prvkov predstavuje samostatný vedecký problém, ktorý si vyžaduje individuálny prístup ako z hľadiska teórie, tak i metodológie. Vzťahy medzi jednotlivými prvkami, podľa nášho názoru (odhliadnuc od ideológie), tvoria základ pre ucelenú teóriu životnej úrovne. Na daných premisách bola vypracovaná i koncepcia životnej úrovne, s ktorou sme sa stretli na Slovensku ešte v 80-tych rokoch minulého storočia. Konštatujeme, že v zahraničí v súčasnosti neexistuje žiadna iná, ktorá by jej mohla konkurovať.

Pod spotrebou sa bežne rozumie uspokojovanie potrieb. Tvorí najvýznamnejšiu časť životnej úrovne. Nepatrí sem len obsahová stránka spotreby, jej rozsah, ale i funkčná stránka a uspokojenie estetickej potreby (výber vkusných tvarov).

S funkčnosťou procesu uspokojovania potrieb súvisí i otázka „stanovenia cieľa nielen pre usmernenie rozvoja spotreby obyvateľstva, ale aj pre zámerné usmerňovanie samého procesu formovania potrieb, či už ide o nové (novovznikajúce) potreby alebo o kvantitatívne i kvalitatívne rozširovanie už poznaných potrieb v myslení ľudí“ (2, s. 109-129).

1.2 Príjmová nerovnosť a jej súvislosti

Ekonomická nerovnosť je vo všeobecnosti definovaná ako rozdielna pozícia v rámci ekonomickej distribúcie peňazí a bohatstva. Týka sa jednotlivcov, skupín, populácie alebo krajín. Je nazývaná ako príjmová nerovnosť, nerovnosť bohatstva, či nerovnosť v spotrebe a venovalo sa jej veľa pozornosti, či už z národnej alebo medzinárodnej úrovni. Existujú k nej rozdielne stanoviská, z ktorých ako príklad uvádzame.

Podľa hypotézy S. Kuznetsa (10, s. 1-28) sa nerovnosť v počiatočnom štádiu ekonomického rastu zväčšuje a neskôr sa stabilizuje a dokonca začne klesať. Daný autor

vysvetľuje tento jav prechodom poľnohospodárskej spoločnosti na priemyselnú, ktorá neskôr prejde do postindustriálnej, v ktorej sa nerovnosť redukuje. Aj neskoršie práce potvrdzovali vplyv ekonomického rastu na nerovnosť (M. S. Ahluwalia (1, s. 307-342), F. Campano a D. Salvatore (4, 265- 280). Koncepcie M. Ravalliona (12, s. 411- 417), R. J. Barra (3, s. 5-32), G. Frazera (6, s. 1459 – 1481), prezentujú odlišné postoje.

Vo všeobecnosti možno ekonómov, podľa ich postoja k ekonomickému rastu a jeho vplyvu na nerovnosť, rozdeliť do troch skupín:

1. Tí, ktorí sa držia tradičného postoja, tvrdia, že ekonomický rast má vplyv na tvorbu príjmových nerovností.

2. Klasický názor priznáva opačný vzťah, teda vplyv príjmovej nerovnosti na ekonomický rast. Inými slovami ak sa v krajine vyskytujú veľké príjmové rozdiely, daná situácia spomaľuje ekonomický rast.

3. V intenciách moderného prúdu má dôchodková rovnosť pozitívne účinky na ekonomický rast. Ak sa v spoločnosti nachádza vysoká dôchodková nerovnosť, negatívne pôsobí na ekonomický rast (11, s. 13).

Všetky tri prístupy predstavujú rozdielnosť náhľadov na spojitosť dvoch významných fenoménov, ktorými sú ekonomická nerovnosť a ekonomický rast. Domnievame sa, že ich vzájomná silná prepojenosť si vyžaduje neustálu analýzu a taktiež korekciu predchádzajúcich zistení a niekedy prehodnotenie zistenej prepojenosti vo vzťahu k existujúcim sociálno-ekonomickým podmienkam konkrétnej krajiny.

V literatúre je možno nájsť rôzne príčiny nerovností. Napríklad J. A. Charless-Coll (8, s. 17 – 28) delí príčiny príjmovej nerovnosti na vnútorné (vzťahujúce sa k jednotlivcovi) a vonkajšie (na úrovni štátu). Za jednu z hlavných vonkajších príčin príjmových nerovností považuje pracovný trh, vzdelanie, globalizáciu a taktiež samotný spoločenský rozvoj ako ekonomickú transformáciu, korupciu, demokraciu a pod. Za vnútorné príčiny nerovnosti patria vrodené schopnosti jednotlivca ako napríklad inteligencia, sila, zručnosť, charisma alebo aj pohlavie, rasa, kultúra a taktiež pozícia v sociálnej štruktúre.

2. Metodologický rámec

Teoretické východisko výskumu nám odokrylo vzťahy medzi fenoménmi kvalita života, životná úroveň a spotreba, ktoré zohľadňujeme i v metodologickom rámci, v ktorom vychádzame z nasledujúcich premis:

1. Životná úroveň je relatívne samostatný fenomén, ktorý má svoju vlastnú štruktúru a špecifické vzťahy medzi jednotlivými komponentmi.
2. Svojou podstatou je súčasťou fenoménu kvality života, ktorá má širší referenčný rámec.
3. K základným komponentom životnej úrovne patria: potreby, spotreba a životné podmienky.
4. Každý z uvedených komponentov predstavuje samostatný vedecký problém, ktorý si vyžaduje individuálny prístup.

2.1 Prístupy k meraniu príjmovej nerovnosti

Jednou z najpoužívanejších kvantifikátorov nerovností je bezpochyby Gini koeficient, ktorý vypracoval taliansky štatistik a demograf Corrado Gini (1884 – 1965). Pomerne rozšíreným indexom je aj Theilov index, ktorý je však menej používaný.

Ďalšie ukazovatele príjmových nerovností sú tzv. pomerové ukazovatele, ktoré vyjadrujú pomer príjmov v rámci príjmového rozloženia. Ide o ukazovatele S90/S10 a S80/S20. Ukazovateľ S90/S10 vyjadruje pomer príjmov horného a dolného decilu teda podiel sumy príjmov 10 % osôb z populácie s najvyššími príjmami k podielu sumy príjmov 10 % osôb z populácie s najnižšími príjmami alebo pomer priemerných príjmov daných decilov.

Obdobne je to v prípade ukazovateľa S80/S20, ktorý vyjadruje pomer príjmov horného a dolného kvintilu, teda podiel sumy príjmov 20 % osôb z populácie s najvyššími príjmami k podielu sumy príjmov 20 % osôb z populácie s najnižšími príjmami alebo pomer priemerných príjmov daných kvintilov.

Ďalším indexom je Hooverov index (známy ako Robin Hood index), Atkinsonov index, koeficient variácie alebo Champnowne index (13, s. 69 – 79). Vidíme, že skúmať príjmovú nerovnosť s použitím všetkých jej indikátorov by bolo na samostatnú vedeckú monografiu. Za účelom naplnenia cieľa nášho príspevku budeme príjmovú nerovnosť merať len na základe Gini koeficientu.

2.2 Prístupy k meraniu spotreby

Spotreba sama osebe predstavuje komplikovaný fenomén pozostávajúci z veľkého množstva indikátorov. Skúma sa prostredníctvom:

- príjmov a výdavkov domácností,
- úrovne, rastu a štruktúry príjmov domácností,

- úrovne, rastu a štruktúry spotreby domácností,
- maloobchodného obratu – nákupu predmetov osobnej spotreby (vedľajší ukazovateľ životnej úrovne),
- vybavenosti domácností predmetmi dlhodobej spotreby.

V našej analýze sa sústreďíme len na jednu dimenziu spotreby reprezentujúcu výdavky domácností. Uvedomujeme si pritom, že údaje o spotrebe tovarov a služieb, prípadne o vybavení domácností predmetmi dlhodobej spotreby, či iné podobné ukazovatele, ešte nič nehovoria o tom, aké funkcie plní spotreba v živote človeka, pretože sú zjavné i negatívne prejavy spotreby – jej nezmyselnosť, prípadne škodlivosť. Taktiež si uvedomujeme, že hodnotením len spotreby nemožno obsiahnuť všetky kvalitatívne stránky životnej úrovne.

Z hľadiska samotnej spotreby možno aplikovať rôzne kritériá. Napríklad ako životnosť spotrebovaných statkov, spôsob úhrady, druh, účel spotreby alebo jej nevyhnutnosť. Z hľadiska životnosti možno rozlíšiť dlhodobú spotrebu, krátkodobú spotrebu a služby.

Najpoužívanejšou je klasifikácia COICOP (Klasifikácia individuálnej spotreby podľa zámeru, publikovanej United Statistics Division), ktorá sa používa v štatistickom vyhodnocovaní spotreby.

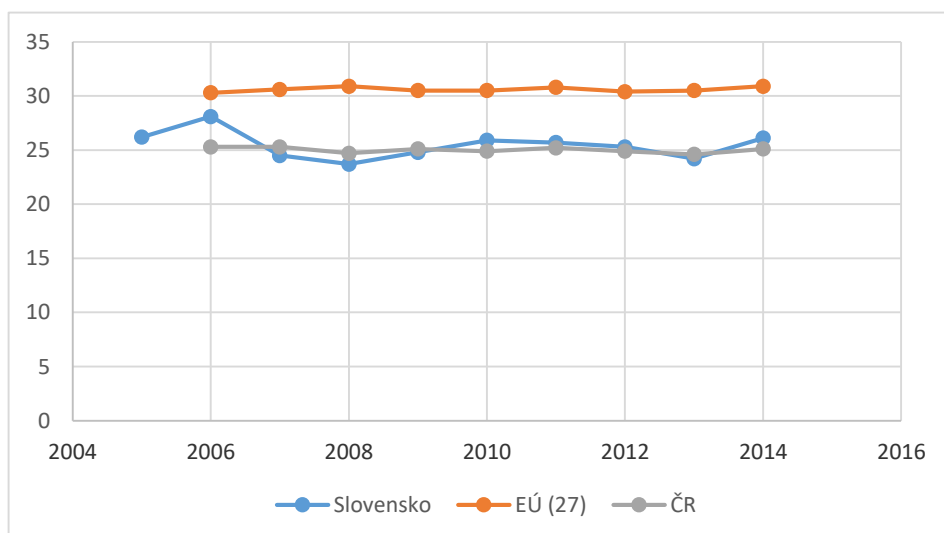
V rámci nášho prieskumu sa zameriame na analýzu štruktúry a dynamiky výdavkov domácností v SR za sledované obdobie rokov 2001 – 2015.

3. Výsledky skúmania

3.1 Príjmová nerovnosť v SR

Všeobecne možno konštatovať, že príjmová nerovnosť sa v SR prehĺbila zmenou charakteru spoločnosti v roku 1989. Napriek tejto skutočnosti predstavuje výnimku zo všeobecného trendu nárastu nerovností v ostatných krajinách. Patrí ku krajinám s najnižšími príjmovými rozdielmi. Graf č. 1 zobrazuje situáciu v SR, ČR a v EÚ 27 počas rokov 2005 – 2014. Na základe neho vidíme, že situácia na Slovensku a v Českej republike je veľmi podobná. Slovensko v roku 2006 malo dokonca vyššiu príjmovú nerovnosť ako Česká republika a to o 2,8 bodu hodnoty indexu.

Fig. 1: Dynamika vývoja príjmovej nerovnosti v SR, ČR a v EÚ 27 v rokoch 2005 – 2014



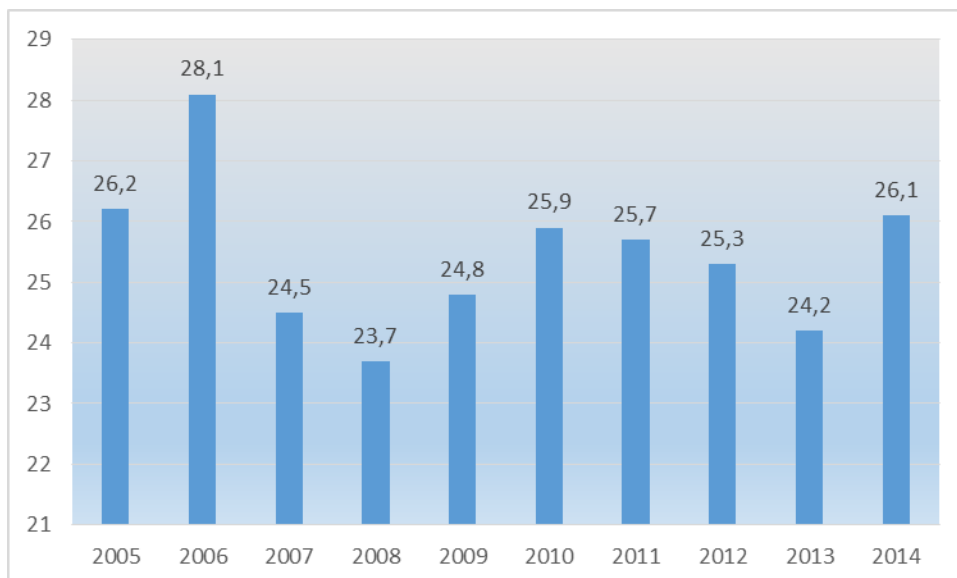
Zdroj: spracované z údajov získaných na: http://appsso.eurostat.ec.europa.eu/nui/show.do?dataset=ilc_di12

Ak porovnáme vývoj hodnôt Giniho koeficientu v rámci krajín EÚ 27, tak môžeme konštatovať, že za sledované obdobie je jeho dynamika rovnomerná a takmer nemenná. Krajiny EÚ 27 sa však prejavujú oveľa vyššou príjmovou nerovnosťou. Taktiež môžeme konštatovať, že situácia v príjmovej nerovnosti je iná v ostatných post-socialistických krajinách prináležiacich do V4.

Maďarsko a Poľsko sa prejavujú odlišnou dynamikou vývoja. V roku 2006 dosiahli obe krajiny zhodnú hodnotou Giniho koeficientu (33,3), teda vyššiu ako malo v tomto období Slovensko (28,1). Kým v Poľsku nastalo veľmi mierne, ale predsa len postupné, znižovanie príjmových disparít až do roku 2014, Maďarsko znížilo výrazne nerovnosti v roku 2007, avšak postupne ich do roku 2014 zvyšovalo (Poľsko 30,8, Maďarsko 28,6).

Hodnota Gini koeficientu poukazuje na pozíciu Slovenska ako jednej z najviac rovnostárskych krajín. V roku 2005 a 2014 dosahuje takmer rovnakú hodnotu (2005 – 26,2, 2014 – 26,1), na základe ktorej by sa dalo zároveň predpokladať, že v priebehu 10 rokov, kedy sa prejavili dôsledky i finančnej krízy, neprišlo k výrazným zmenám v sociálnej diferenciacii obyvateľstva. Hodnoty Gini koeficientu poukazujú taktiež na „stabilitu“ globálnej spotreby.

Fig. 2: Giniho koeficient v SR v rokoch 2005 – 2014



Zdroj: spracované z údajov získaných na: http://appsso.eurostat.ec.europa.eu/nui/show.do?dataset=ilc_di12

3.2 Štrukturálne zmeny spotrebných výdavkov domácností v rokoch 2001 - 2015

Analýzu spotrebných výdavkov domácností v skúmanom období budeme zameriavať na niekoľko faktorov:

1. Na štrukturálne zmeny v spotrebe domácnosti na základe výdavkov domácností v EUR/osoba/mesiac.
2. Zmeny vo výdavkoch domácností na mimopracovný čas.
3. Zmeny vo výdavkoch domácností na voľný čas.

3.2.1 Štruktúra spotreby v rokoch 2001 – 2015

Rozsiahla tabuľka ako i graf dokumentujú dynamiku výdavkov slovenských domácností počas sledovaného obdobia rokov 2001 – 2014. Na základe grafu č. 3 vidíme, že v rokoch 2001 – 2008 prichádzalo k postupnému zvýšeniu výdavkov na osobu. Rok 2009 bol prelomovým, pretože v ňom poklesli výdavky o 18,07 EUR, oproti predchádzajúceho roka, čo predstavuje značnú sumu na osobu v jednej domácnosti. V ďalšom roku (2010) sme zaznamenali veľmi nepatrné navýšenie o 1,14 EUR, v roku 2011 o 13,04 EUR ako v predchádzajúcom roku. V roku 2013 zaznamenávame znova pokles, v porovnaní s predchádzajúcim rokom o 2,03 EUR na osobu. Rok 2015 bol najviac priaznivý pre spotrebiteľov. Globálne výdavky na mesiac a na osobu predstavovali 354,53 EUR.

Tab. 1: Výdavky domácností EUR/osoba/mesiac

Výdavky	2001	2002	2003	2004	2005	2006	2007
---------	------	------	------	------	------	------	------

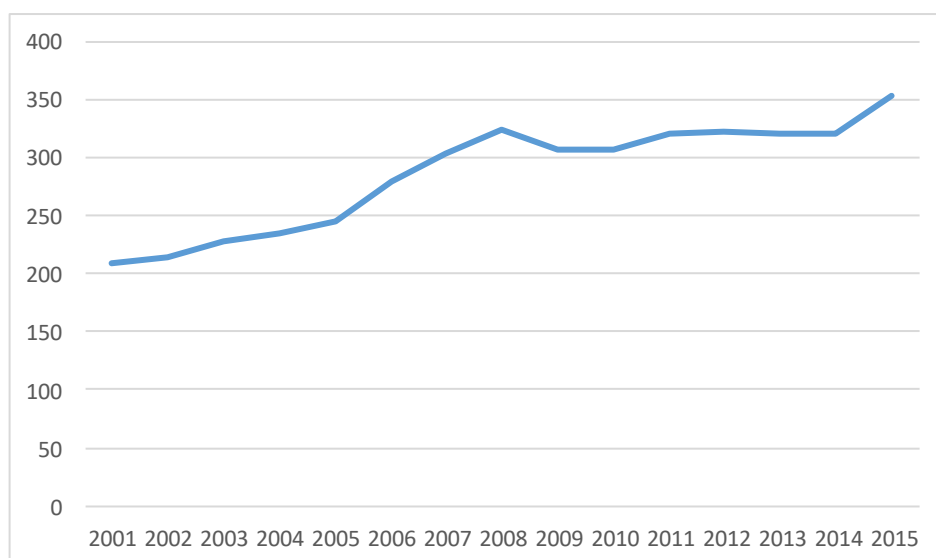
Spolu	208,49	214,9	229	234,75	244,57	280,61	304,16
Potraviny a nealkoholické nápoje	50,72	51,88	53,77	57,96	59,25	63,24	67,32
Alkoholické nápoje a tabak	5,94	6,07	6,27	7,04	6,77	7,39	8,08
Odievanie a obuv	16,33	16,53	15,2	12,65	13,44	14,89	16,94
Bývanie, voda, elektrina, plyn a iné palivá	32,56	34,46	43,09	52,58	51,25	61	60,37
Nábytok, bytové vybavenie a údržba bytu	10,79	11,42	10,59	9,76	10,06	11,85	14,62
Zdravotníctvo	3,09	3,52	4,28	6,01	6,71	7,19	7,43
Doprava	19,22	17,43	18,85	16,36	20,08	22,13	26,11
Pošty a telekomunikácie	6,84	7,7	8,36	9,56	10,29	13,57	14,94
Rekreácia a kultúra	15,2	15,93	15,6	14,61	14,51	17,85	20,15
Vzdelávanie	1,19	1,13	1,29	1,53	1,86	1,88	2,17
Hotely, kaviarne, reštaurácie	11,32	12,38	12,95	9,53	10,59	13	14,36
Rozličné tovary a služby	16,96	17,46	18,49	18,36	20,41	21,1	22,34
Ostatné čisté výdavky	18,32	18,99	20,25	18,79	19,32	25,53	29,33

Výdavky	2008	2009	2010	2011	2012	2013	2014
Spolu	324,69	306,62	307,76	320,8	322,61	320,58	321,71
Potraviny a nealkoholické nápoje	71,27	65,83	68,1	69,93	72,1	73,9	73,71
Alkoholické nápoje a tabak	8,27	8,23	9,37	9,33	9,39	9,49	10,06
Odievanie a obuv	19,09	16,55	16,39	16,99	16,25	16,14	16,06
Bývanie, voda, elektrina, plyn a iné palivá	63,45	61,32	62,86	64,84	65,69	64,28	64,12
Nábytok, bytové vybavenie a údržba bytu	15,53	13,6	12,43	12,12	12,02	11,71	11,46
Zdravotníctvo	8,69	8,32	9,38	9,3	10,05	10,18	10,33
Doprava	25,27	23,48	22,18	25,53	26,21	25,11	24,59
Pošty a telekomunikácie	16,39	16,82	16,18	16,82	16,85	16,47	16,6
Rekreácia a kultúra	22,97	20,54	22,15	22,52	22,38	22,27	22,43
Vzdelávanie	1,52	1,48	1,14	1,24	1,35	1,41	1,25
Hotely, kaviarne, reštaurácie	16,43	15,62	14,94	17,21	17,26	17,25	17,83
Rozličné tovary a služby	21,05	19,93	19,48	20,84	20,31	19,89	19,64
Ostatné čisté výdavky	34,77	34,91	33,15	34,12	32,76	32,48	33,62

Zdroj: Štatistický úrad SR, Statdat

Výdavky na potraviny a nealkoholické nápoje zahŕňajú všetky výdavky spojené s nákupom potravín a nealkoholických nápojov v obchodnej sieti. Pri ich sledovaní prichádzame k záveru, že pomerne vysoké boli v roku 2001 (24,38 %) a v roku 2002 (24,14 %) a vrchol dosiahli v roku 2004 (24,7 %). Neskôr sa postupne znižovali, avšak v roku 2012 a 2013 prišlo znova k ich navýšeniu. Najnižšie výdavky na potraviny a nealkoholické nápoje za sledované obdobie bolo v roku 2015 (19 %). Pri danej analýze je potrebné zdôrazniť, že priemer krajín EÚ výdavky na potraviny tvoria približne 13 %. Tabuľka č. 3 prezentuje ročné zmeny v daných nákladoch počas 10-ročného obdobia.

Fig. 3: Výdavky domácnosti v EUR/mesiac/osoba v globále



Zdroj: Štatistický úrad SR, Statdat

Ďalším dôležitým výdavkom sú náklady na **bývanie, vodu, elektrinu, plyn a iné palivá**. Od roku 2001 sa postupne zvyšovali a vrcholu dosiahli v roku 2015, kedy predstavovali 66,85 EUR na osobu. Pri ich podrobnejšom skúmaní prostredníctvom podielu v % ku všetkým výdavkom, sme prišli k záveru, že najväčší podiel z výdavkov tvorili v roku 2004, a to až 22,4 %, čo možno prirovnať k podielu výdavkov za potraviny a nealkoholické nápoje.

Tab. 2: Výdavky na potraviny v % k celkovej spotrebe za mesiac/osobu

2001	2002	2003	2004	2005	2006	2007	2008	2009	2010	2011	2012	2013	2014	2015
24,3	24,1	23,5	24,7	24,2	22,5	22,1	21,8	21,5	22,2	21,8	22,3	23,05	22,9	18,86

Spracované podľa: Štatistický úrad SR, Statdat

Od roku 2005 prišlo k ich postupnému znižovaniu až do roku 2015, kde tvorili 18,86 % z celkových výdavkov.

Výdavky za **nábytok, bytové vybavenie a údržbu bytu** zahŕňajú výdavky za nájomné v bytoch, úhrady za užívanie bytu, výdavky za nákup tovarov a služieb pre menšiu stavebnú a bytovú údržbu, platby za elektrinu, plyn, teplú vodu a teplo, nákup palív, vodné, stočné a výdavky za ostatné služby týkajúce sa bývania. Od roku 2001 postupne stúpali až do roku

2008, po ktorom mierne klesali, až do roku 2014. V roku 2015 vzrástli o 5,7 EUR na hodnotu 17,16 EUR.

Výdavky na odievanie a obuv zahŕňajú v sebe nákup textilného tovaru, obuvi a textilnej galantérie. Tieto výdavky mali od roku 2001 – 2006 klesajúcu tendenciu, avšak v roku 2007 nabrali opačný trend. V roku 2015 predstavovali na osobu 17,06 EUR, oproti roku 2001 ide o zvýšenie o 0,73 EUR.

Za sledované obdobie prišlo k výraznému navýšeniu výdavkov za **dopravu**. V rokoch 2001 – 2014 sme zaznamenali len postupné zvýšenie, avšak s prelomom v roku 2015, kedy výdavky za dopravu predstavovali 39,2 EUR mesačne na osobu. Podobná situácia sa vyskytuje vo výdavkoch **na poštu a telekomunikácie**. Taktiež enormne vzrástli v roku 2015, kedy bolo nutné vynaložiť až 17,61 EUR na jednotlivca.

Výdavky na vzdelávanie zahŕňajú výdavky za predškolené, základné, stredoškolské, vyššie, vysokoškolské a iné vzdelanie vrátane rôznych kurzov. Tvoria jednu z najnižších položiek za sledované obdobie. V roku 2001 jednotlivec uhradil mesačne 1,29 EUR, v roku 2015 už 2,49 EUR. Avšak enormne vzrástli výdavky na **zdravotnú starostlivosť**. Tie tvoria výdavky za farmaceutické preparáty a výrobky, zdravotnícky tovar, za služby poskytované zdravotníckym personálom v nemocniciach a mimo nich, vrátane služieb rôznych terapeutov. V roku 2001 predstavovali na osobu 3,01 EUR a v roku 2015 až 10,07 EUR. Podobný trend sme zaznamenali v oblasti rekreácie a kultúry (2001 – 15,2, 2015 – 21,83 EUR) ako i vo výdavkoch na hotely, kaviarne a reštaurácie (rok 2001- 11,32 EUR, rok 2015 - 16,66 EUR). V roku 2001 predstavovali ostatné čisté výdavky 18,32 EUR a v roku 2015 – 44,32 EUR. Podobnú situáciu konštatujeme aj vo výdavkoch za rozličný tovar a služby (2001 – 16,96 EUR, 2015 – 24,29 EUR).

3.2.2 Zmeny vo výdavkoch na mimopracovný a voľný čas

Miestom, v rámci ktorého sa realizuje prevažná väčšina **mimopracovných činností**, je rodina. Je taktiež miestom, kde sa zachováva rodinná kontinuita, prenos skúseností, názorov a životných postojov pre ďalšiu generáciu. Prevádzka domácnosti má rozhodujúci vplyv na štruktúru každodenného života. Silne ovplyvňuje nielen rozsah a výber mimopracovných aktivít ale i aktivít súvisiacich s voľným časom.

Prostredníctvom výdavkov domácností sa pokúsime zistiť zmeny vo výdavkoch na mimopracovný a voľný čas. Použijeme na to predchádzajúci zdroj údajov.

Za nutné považujeme spomenúť, že **mimopracovný čas** pozostáva z položiek: výdavky na potraviny a nealkoholické nápoje, alkoholické nápoje a tabak, odievanie a obuv, bývanie, vodu, plyn a elektrinu, nábytok a bytové vybavenie ako aj výdavky na zdravie.

Voľný čas budeme skúmať na základe výdavkov na rekreáciu, kultúru, vzdelanie, hotely, kaviarne a reštaurácie.

Prierezové oblasti považujeme za prelínajúce sa aktivity s ostatnými sférami spôsobu života, za ktoré považujeme výdavky na dopravu, poštu a telekomunikácie, rozličné tovary a služby a ostatné výdavky.

Tab. 3: Výdavky domácností na mimopracovný čas v EUR/osoba/mesiac

2001	2002	2003	2004	2005	2006	2007	2008	2009	2010	2011	2012	2013	2014	2015
119,43	123,88	133,2	146	147,48	165,56	174,76	186,3	173,85	178,53	182,51	185,5	185,7	185,74	188,13

Zdroj: Vlastné spracovanie na základe Štatistického úradu SR, Statdat

Z tabuľky č. 3 výdavky domácností na mimopracovný čas v období rokov 2001 – 2015, vidno, že majú vzostupnú tendenciu s výnimkou rokov 2012 – 2014, v rámci ktorých sa prejavila dočasná stagnácia.

Činnosti voľného času a spôsoby jeho využívania sa viažu prevažne na víkend alebo dovolenku. Prináleží k nim i účasť na kultúre a vytváranie vzťahov medzi ľuďmi. Je všeobecne známe, že analýza voľného času, jeho štruktúry, obsahovej náplne a sociálneho rozvrstvenia je jedným zo sociologických prístupov skúmania spôsobu života.

Tab. 4: Výdavky domácností na voľný čas v EUR/osoba/ mesiac

2001	2002	2003	2004	2005	2006	2007	2008	2009	2010	2011	2012	2013	2014	2015
119,43	123,88	133,2	146	147,48	165,56	174,76	186,3	173,85	178,53	182,51	185,5	185,7	185,74	188,13

Zdroj: Vlastné spracovanie na základe Štatistického úradu SR, Statdat

Výskum voľného času nám dokumentuje, že prevažná väčšina voľného času jednotlivca je trávená spoločne s rodinou. Pracovná sila regeneruje prostredníctvom voľnočasových aktivít ako napríklad manuálnych záujmových činností, športových činností, pobytom a vychádzkami v tichom a zdravom prostredí a pod.

Tab. 5: Výdavky domácností na prierezové aktivity v EUR/osoba/ mesiac

2001	2002	2003	2004	2005	2006	2007	2008	2009	2010	2011	2012	2013	2014	2015

61,34	61,58	65,95	63,07	70,1	82,33	92,73	97,48	95,14	90,99	97,31	96,13	93,95	94,45	125,42
-------	-------	-------	-------	------	-------	-------	-------	-------	-------	-------	-------	-------	-------	--------

Zdroj: Vlastné spracovanie na základe Štatistického úradu SR, Statdat

Na základe tabuľky č. 4 vidíme, že výdavky domácností na voľný čas má taktiež vzrastajúcu tendenciu. V roku 2008 prišlo k ich rýchlemu zvýšeniu, avšak v roku 2009 zasa k intenzívnemu zníženiu (o 11,54 EUR), ktoré sa postupne kompenzovalo až do roku 2015.

Iným spôsobom sa prejavila dynamika výdavkov na prierezové aktivity. V roku 2001 – 2002 mierne stúpali, v roku 2004 poklesli o 2,88 EUR. Ďalší rok sa pomerne intenzívne zvyšovali až do roku 2008, v ktorom nastal prelom a domácnosti v SR dané činnosti začali redukovať, až do roku 2010. Daná situácia sa opakovala i v ročnom intervale 2011 – 2014. V roku 2015 zaznamenávame ich nárast o 2,39 EUR.

Záver

Prostredníctvom teoretických prístupov k spotrebe sme objasnili základné spojitosti medzi daným fenoménom a životnou úrovňou ako aj medzi životnou úrovňou a kvalitou života.

Sledovali sme príjmové nerovnosti SR v období rokov 2005 - 2014 a porovnávali stav v SR s krajinami V4 (Poľsko, Maďarsko, Česká republika) a EÚ 27. Prišli sme k záveru, že Slovensko spolu s Českou republikou prináleží ku krajinám s najnižšou príjmovou nerovnosťou, ktorá sa odzrkadľuje aj v spotrebe.

V empirickej analýze sme sa orientovali na vývoj spotreby SR v rokoch 2001 – 2015. Sústredili sme sa na jej celkovú výšku a vývoj, ale taktiež na štruktúru a poukázali sme na štrukturálne zmeny, ku ktorým prišlo v jej jednotlivých zložkách. Vyplynulo z nej, že v rámci integračných procesov do EÚ na Slovensku prichádzalo k postupnej harmonizácii aj v oblasti spotreby. Štruktúra výdavkov slovenských domácností je v súčasnosti rozdielna s vyspelými krajinami EÚ, predovšetkým v oblasti výdavkov na potraviny a nealkoholické nápoje, ale z dlhodobého hľadiska badať výrazné približovanie sa. Napríklad v roku 2001 výdavky na potraviny tvorili 24,3 % z celkovej spotreby a v roku 2015 - 18,86 %. Netreba zdôrazňovať, že podiel výdavkov na potraviny a nealkoholické nápoje je silným determinantom životnej úrovne obyvateľstva. Čím sú nižšie, tým viac peňazí môžu domácnosti vynakladať na nákup tovarov iného charakteru ako napríklad na tovary dlhodobej spotreby, na voľný čas a pod

Daný trend sa prejavil aj v iných výdavkových položkách, s výnimkou výdavkov na poštu a komunikácie a dopravu. Za sledované obdobie sa vyskytlo ich výrazné zvýšenie. Vo výdavkoch na poštu a komunikácie sme zaznamenali zvýšenie v priebehu rokov 2001 – 2014 o 9,76 EUR/mesiac/osoba. Za dopravu toto zvýšenie predstavovalo 5,37 EUR/mesiac/osoba.

V rámci spotreby nás zaujímal i vývoj výdavkov na mimopracovný čas, voľný čas a prierezové aktivity. Vo výdavkoch na všetky životné aktivity sa prejavilo niekedy prerušované, avšak postupné zvyšovanie.

Hlavnú príčinu v rozdieloch v spotrebe medzi vyspelými krajinami EÚ a Slovenskom ako aj v ich podieloch na celkovej spotrebe vidíme predovšetkým v poddimenzovanosti príjmov. Pri ich postupnom zvyšovaní bude postupne prichádzať i k úplnej harmonizácii spotreby v globálnych veličinách ako aj v jej jednotlivých výdavkových položkách.

Pod'akovanie

Publikovanie príspevku je podporené projektom VEGA č. 1/0002/16 „Sociálno-ekonomické aspekty bytovej politiky v kontexte migrácie pracovnej sily“.

Literatúra

- [1] AHLUWALIA, M. S. 1976. Inequality, Poverty and Development. *Journal of Development Economics*, ISSN 0304-3878. 3(4), pp. 307-42.
- [2] ANTALOVÁ, M. – LALUHA, I. – PŘÍVARA, A. 2010. Kvalita života. Vydavateľstvo EKONÓM, 2010. ISBN 978-80-225-3596-0.
- [3] BARRO, R. J. 2000. Inequality and Growth in a Panel of Countries. *Journal of Economic Growth*. ISSN 1381-4338. 5(1), pp. 5-32.
- [4] CAMPANO, F. - SALVATORE, D. 1988. Economic Development, Income Inequality and Kuznets'U-Shaped Hypothesis. *Journal of Policy Modeling*. ISSN 0161-8938.1988,10 (2), pp. 265-80.
- [5] Equity and Development. World Development Report 2006. The World Bank, Washington, 2006. ISBN 0-8213-6249-6.
- [6] FRAZER, G. 2006. Inequality and Development Across and Within Countries. *World Development*. ISSN 0305-750X. 2006, 34(9): pp. 1459–1481.
- [7] HRONSKÝ, F. 1981. *Teória životnej úrovne*. Bratislava : Nakladateľstvo Pravda, 1981, s. 39.

- [8] CHARLES-COLL, J. A. 2011. Understanding Income Inequality. Concept, Causes and Measurement. *International Journal of Economics and Management Sciences*. ISSN 2162-6359. New York (Management Journals) 1(3), pp. 17 – 28.
- [9] KAŠČÁKOVÁ, A. 2011. Viacdimenzionálny pohľad na výdavkové možnosti slovenských domácností. In: *Zborník príspevkov z vedeckej konferencie Štatistického úradu SR Kvalita života v podmienkach globalizácie*. S. 346 – 360. Bratislava : ŠÚ SR, 2011. ISBN 978-80-8121-107-2.
- [10] KUZNETS, S. 1955. Economic Growth and Income Inequality. *The American Economic Review*. ISSN 0002-8282. 45 (1), March 1955, pp. 1-28.
- [11] JANČURA, M. - PROBÍK, J. - LABAŠOVÁ, E. a kol. 2015. Prijmová nerovnosť. *Bencont Weekly Report*. 2015, č. 2.
<http://www.bencont.sk/app/cmsSiteAttachment.php?ID=56&disposition=inline>.
Nájdené na internete 31. 8. 2016.
- [12] RAVALLION, M. 1995. Growth and Poverty: Evidence from Developing Countries in the 1980s. *Economic Letters*. ISSN 0165-1765. 1995. 48, (3-4), pp. 411-7.
- [13] VESELOVSKÁ, Z. 2015. Sociálne nerovnosti a možnosti ich merania. In *Geographia Cassoviensis*. ISSN 1337-6748. Vol. 1/2015, pp. 69 – 79.

http://appsso.eurostat.ec.europa.eu/nui/show.do?dataset=ilc_di12

<http://www.bencont.sk/app/cmsSiteAttachment.php?ID=13&disposition=inline>

Štatistický úrad SR, Statdat

Contact

Mária Antalová

Ekonomická univerzita v Bratislave

Národohospodárska fakulta

Katedra sociálneho rozvoja a práce

Dolnozemska cesta 1

852 19 Bratislava

maria.antalova@euba.sk